

2025

2

JA紀の里 ふれあい広報誌

むっくん愛

No.203

中営農経済センターが
グラントオープン
しました



みらい
夢の花を
咲かせる





シェフ永井の おすすめ

永井智一（ながいともかず）
茨城県笠間市にある
「天晴（旧キッチン晴人）」
オーナーシェフ



りんご釜の バニラアイス



材料(1人分)

- りんご(紅玉) …………… 1個
- 無塩バター …………… 大さじ1
- グラニュー糖 …………… 大さじ1
- シナモンパウダー …… 小さじ1/2
- バニラアイス(市販品) …… 適宜
- 黒豆(市販品) …………… 適宜
- イチゴ …………… 1個

作り方

- りんごの釜を作る。紅玉をふたと器に切り分け、器部分は種周辺を丸くくり抜き、塩水に漬けてから水気を拭き取る。フライパンに無塩バターを入れ、中火で器の切り口側に焼き色を付け、グラニュー糖とシナモンを回しかける。
- オーブンを200度に熱し(1)の紅玉のふたと器を10分ほど焼く。崩れないように傾合いを見て取り出す。
- 熱いうちに器部分にバニラアイスを入れて、ふたをのせ、イチゴ、黒豆を飾り出来上がり。

Contents 2025.2

18	16	11	8	6	3
読者の広場 雪月花	ほっとひと息 お便り紹介 クロスワードパズル 頭の体操 県内広報誌共通企画 こんなところありますスポット	くらしの広場	営農情報 アグリインフォメーション	支所だより 各支所からの季節の便り	特集 中営農経済センターが グランドオープンしました

特集

中宮農経済センターが グランドオープンしました!

旗 営農指導体制の充実

- 中宮農経済センターに営農指導員が常駐致します。
ただ、指導員の基本は現場です! ご訪問の際はまず、お電話をください。
- 窓口には、営農情報がひと目で分かる「タブレット」を設置。
言葉では伝わりにくいことも、写真や絵を見て知りたいことや
疑問を解決できます。



旗 営農指導員の休日対応について

- 2月8日(土)からは、中宮農経済センターでも営農・購買担当者が
日直として駐在致します。
- 営業時間…土・日・祝日 8:30~17:10

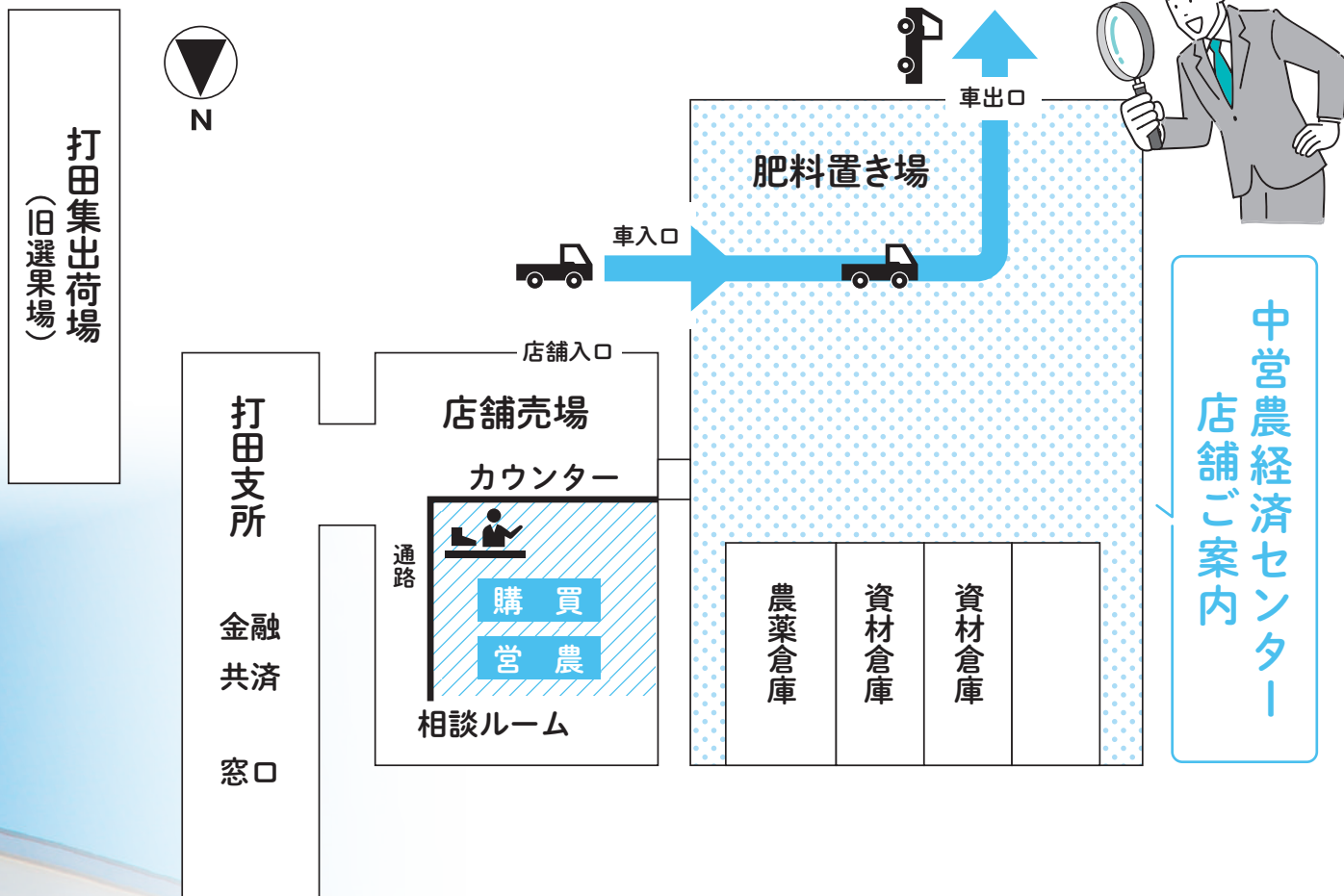
旗 購買機能 組合員の利用しやすさを第一に

- 営業時間…8:30~17:00
但し5月・6月は7:30~18:00に延長します。(予定)
- 一括引取(直送)は既存施設及び中宮農経済センターで
従来通りに実施。
- 配達の強化…午前注文 ▶ 午後配達 / 午後注文 ▶ 翌日午前配達

中宮農経済センター アクセスマップ



JA紀の里中宮農経済センター
紀の川市西大井326番地
(JA紀の里 打田支所 南側)
購買・営農指導 ☎0736-77-6980



コメリ店との協業について

肥料・農薬のJA専売品がコメリパワー岩出店で購入できます。

営農購買拠点センター開設に伴い、予約以外の当用購入について利便性を確保するため協業を行っています。

取扱店舗：コメリパワー岩出店

購入価格：JA当用と同じ価格

代金決済：コメリ店での支払い(現金、コメリカード等)

(JAでの掛け売りはできません)



※コメリカード…コメリ店での購入明細等の利用が可能です。申し込みはコメリ店へ

特集

中営農経済センターが グランドオープンしました！



JA紀の里の営農指導員は、営農経済センターに集結することで、指導員間の連携や業務の継承がしやすくなり、情報共有しやすい環境を作ります。中営農経済センターの指導員で対応できないところは、本所営農センターの指導員が対応します。

組合員の期待に応えるため、各営農指導員が切磋琢磨し、スキルアップを図り、日々起こる課題を多角的、広域視野から解決していけるようにしていきます。

デジタル化の時代、どこにいてもいつでもあなたのお役に立ちますよ！
そしてもちろん、出向く営農指導にも力を入れてまいります。



支所だより

News from branch offices



紀の里の各地域では、季節ごとに地域性を活かした、当地ならではの催し物が開かれています。今月も、各地からの話題をお伝えします。



「国産キウイの日」PRセレモニーを開催

JA紀の里は1月18日、翌日1月19日の「国産キウイの日」を市場流通関係者に周知し、小売り店を通じて消費者に認知してもらおうと、日園連主催(大阪本場にて)の「国産キウイフルーツの日」PRセレモニーに参加しました。

主産地5県の関係者が参加し、代表でJA紀の里の中山常務が挨拶を述べました。

サンプリングPRとして、追熟した紀の里産



キウイフルーツを袋に詰めて来場者に手渡しました。



桃山支所

みんなで協力、ゴミ拾い

桃山支所では12月4日に、クリーンウォークを実施しました。これは、かがやき部会員さんと、職員が協力して桃山管内のゴミを拾う活動で、地域貢献活動の一環として行っているものです。ペットボトルなどの比較的大きなゴミに加え、普段から注意しないと気づかないような、たばこの吸い殻、紙くすなどの小さなゴミが多かった印象です。集まったゴミを見ることで、この活動によって地域が綺麗になり、役に立てていることに喜びを感じました。

これからもこのような地域貢献活動を通じて、地元の皆様に必要とされる組織であり続けられるよう、取り組んでまいります。



打田支所

花壇の植え付け

打田支所では、12月上旬に支所の花壇にパンジーなどの花を植えました。パンジーには「もの思い」「私を思って」といった花言葉があるそうで、うつむきがちに咲く花を、人が何かを考えるときに首を傾げる様子にたとえているそうです。

花壇には、他にも葉牡丹やチューリップの球根を植えています。チューリップは3月下旬頃から開花予定で元気に咲いてくれるのが楽しみです。



粉河支所

粉河ふれあい市場の年末大売り出し!

12月28日と29日に、粉河ふれあい市場にて、毎年人気の年末大売り出しを実施しました。

2日間合わせて200名程のお客様が来店してください、お墓参り用の花のセット売りが一番人気でした。また、バケツ売りをしていた柑橘類では、みかんや早生八朔がよく売れ、今後はほうれん草やキャベツ等の野菜も増やして欲しいとの声がありました。

3月のお彼岸にも大売り出しを行う予定ですので、ぜひお越しください!!



那賀支所

「寄せ植え講習会」開催

那賀支所では12月11日に、かがやき部会那賀支部の会員による寄せ植え講習会が開催されました。今回は34名の方が参加され、かわいいものを作ろうと、悪戦苦闘しながら試行錯誤し、様々なお花を鉢に植えられていました。出来上がった作品をみて「気に入ったものが出来た」「綺麗に植える事が出来て良かった」など満足した顔をされて喜んで持って帰られました。完成品を那賀支所の入口に飾っていますので、興味のある方は是非、ご来店の際にご覧ください。



貴志川支所

貴志川支所 地区別懇談会開催

1月16日から18日までの3日間、貴志川支所において地区別懇談会が開催されました。期間中、地区毎に時間を5回に分け事業実績報告や今後の予定について、また意見交換では普段じっくりと聞く事のできないたくさんのご意見を頂戴しました。

来年度からは和歌山県農業協同組合となり紀の里としての地区別懇談会は最後となりましたが組合員懇談会(仮称)として今後も続いていく予定です。



岩出支所

クリスマスコンサートの開催

12月13日岩出支所にて「クリスマスコンサート」が開催されました。かがやき部会岩出支部の皆さまがハンドベル・オカリナでクリスマスの曲などを演奏して頂きクリスマスを一足先に感じる事ができました。サンタやトナカイも登場し、一緒に楽しく踊っていました。

そしてHIRO様によるマジック&ギターを披露して頂きました。皆さんマジックに釘付けになり、最後に素敵な音楽を聴いて癒され素敵な時間を過ごしていました。

最新の農作業情報は
ホームページからもご覧いただけます



【組合員様専用ページを見るには】

インターネットで以下のアドレスを入力
<https://members.ja-kinosato.or.jp/>

または
JA紀の里ホームページ▶農業▶組合員様専用ページ
右図と同じユーザー名とパスワードを入力して
ログインしてください。



野菜

玉葱

●追肥
青切り栽培・吊り玉栽培とも、3月上旬にアズマップ545を10a当たり40kg施用してください。

●防除
病害は低温により傷んだ葉から地際に達するため、地際に薬剤がかかる様に予防散布を行ってください。(表1を参照)
近年、べと病が多発しています。園内にべと病の越年株が見られた場合、株ごと抜き取り定期的に防除してください。
その他のべと病薬剤として、べと病の発

表1. 玉葱の防除例

防除時期	病害虫名	薬剤名	倍数	使用時期/使用回数	備考
2月上旬	軟腐病	カスミンボルドー	1000倍	7日/5回	※展着剤の加用はしない。 ※高温時薬害注意
2月下旬 3月下旬	アザミウマ類	ハチハチ乳剤	1000倍	前日/2回	※べと病の越年株が見られたら早めに株を抜き取り定期的に防除する。
	白色えき病、べと病	リドミルゴールドMZ	1000倍	7日/3回	
	軟腐病	アグレプト水和剤	1000倍	7日/5回	

※薬剤散布には、展着剤ドライバーまたはスカッシュ2000倍加用してください。
※ドライバーは特有の臭いがありますが、残臭はありません。

表2. 一般的ないちごの限界低温

葉の生育伸長(気温)	20℃	転流促進(夕)	13℃
根の生育伸長(地温)	13℃	開花(気温)	13℃
水分吸収(地温)	9℃	ミツバチ飛行(気温)	14℃
肥料吸収(地温)	12℃	果実肥大(昼)	10℃
光合成促進(昼)	10℃	果実着色(昼)	16℃

表3. いちご防除

病害虫名	薬剤名	倍数	収穫前日数/使用回数	備考
うどんこ病	シグナムWDG	2000	前日/2回	
	ショウチノスケフロアブル	2000	前日/2回	
	パレード20フロアブル	2000	前日/3回	
	パンチOFF顆粒水和剤	2000	前日/2回	
	フルピカフロアブル	2000	前日/3回	
アザミウマ類	トリフミン水和剤	3000	前日/5回	
	フィンセーフフロアブル	1000	前日/3回	蜜蜂1日
	ディアナSC	2500	前日/2回	蜜蜂3日
アブラムシ類	モベントフロアブル	2000	前日/3回	蜜蜂1日
	モスピラン顆粒水溶剤	2000	前日/2回	蜜蜂1日
	ウララDF	2000	前日/2回	蜜蜂1日
ダニ類	チェス顆粒水和剤	5000	前日/3回	蜜蜂1日
	ダニオーテフロアブル	2000	前日/2回	蜜蜂1日
	マイトコーネフロアブル	1000	前日/2回	蜜蜂1日
	コロマイト水和剤	2000	前日/2回	蜜蜂3日
	パロックフロアブル	2000	前日/1回	蜜蜂1日
	ニッラン水和剤	2000	前日/2回	蜜蜂1日
	グレースシア乳剤	2000	前日/2回	蜜蜂1日
サフオイル乳剤	300	前日/ -	蜜蜂1日	

表4. 一寸そら豆の防除例

病害虫名	薬剤名	倍数	使用時期/使用回数
アブラムシ類	マラソン乳剤	1000倍	7日/3回
ハモグリバエ類	ジマンダイセン水和剤	600倍	30日/3回

表5. 青葱の防除

病気名	薬剤名	倍数	使用時期/使用回数
べと病	フォリオゴールド	800-1000倍	14日/3回
さび病	ジマンダイセン水和剤	600倍	14日/3回
	オンリーワンフロアブル	1000倍	14日/3回

●播種
2〜3月播きはハウスまたはトンネル育苗をしてください。夜間は温度が低下するため、保温に心がけてください。発芽温度は20〜25℃です。

●追肥
草丈10〜20cm(本葉8〜10枚)の頃に紀の里5号ベレット08を10a当たり40kg施用してください。

●防除
近年、冬場でのアブラムシ類等の発生が見られる為、初期防除を徹底してください。薬剤はマラソン乳剤1000倍(7日/3回)で散布してください。

●除草剤
雑草発生園では、10a当たりセレクト乳剤(21日/3回)75ml(一年生イネ科雑草)とバサグラン液剤(30日/1回)120ml(一年生広葉雑草)を水100ℓに溶かし雑草茎葉散布してください。
2月(雑草発生前)の土壌処理剤

・ベトファイター顆粒水和剤……………2000倍(7日/3回)
・メジャーフロアブル……………2000倍(前日/3回)
・オロンデイスウルトラSC……………2000倍(前日/2回)

※予防効果が高い
……………1000倍(前日/3回)

生にに応じて次のいずれか1剤を散布してください。
(発生初期)
・ピシロックフロアブル……………1000倍

古葉摘葉による採光と適度な温度管理(ハウスの小まめな換気)、また、少量多回数かん水での草勢管理で着色不良果の防止に努めてください。(温度管理については表2を参照)

●病害虫防除
春先のうどんこ病・アザミウマ類・ダニ類の発生を、摘葉と薬剤防除で抑えましょう。部分的に発生がみられる圃場では収穫後に防除を徹底してください。また、葉ばかりでなく花や果実にも散布しないと果実ばかりに病気や虫害がでることがあります。
散布薬剤は、ハウスの閉め込みまでに乾かしてください。また、展着剤としてスカッシュ1000倍を加用してください。(防除薬剤は表3を参照)
春の果実軟化対策として、パフォームCa

●整枝
一株当たり6〜7本に整枝し、葉に光が当たるようにしてください。
また、無効分枝をおさえ、風で倒壊しないように株元に4〜5cmの厚さに土寄せを行ってください。土寄せは一度に多量の土を動かすと生育不良になる場合がありますので注意しましょう。

●防除
表4を参考に散布してください。

●追肥
第一回目(2月上旬)の追肥として、草丈10〜20cm(本葉8〜10枚)の頃に紀の里5号ベレット08を10a当たり40kg施用してください。

●防除
近年、冬場でのアブラムシ類等の発生が見られる為、初期防除を徹底してください。薬剤はマラソン乳剤1000倍(7日/3回)で散布してください。

発芽後の過湿に注意するとともに、ハウスを閉め切ると日中の晴天時は高温となるため換気を行ってください。

播種粒数は128穴のプラグトレイで8〜10粒を目安に播種してください。

● 防除

天候により病気の発生が多くなることがある為、予防散布を行ってください。表5を参考に散布してください。

柑 橘

● 間伐
密植園は風通しや日当たりが悪いため、枯れ枝が増え、薬剤散布のかけムラができやすくなり病害虫被害が多くなります。また、亜主枝上の横枝がなくなるため収量が減少します。まずは間伐を行い、作業のしやすい園地作りを目指しましょう。

● 剪定
内向枝や亜主枝上の立枝は、樹形を乱し、樹幹内部を暗くするため早期に切除するようにしましょう。また、大きな枝を切除する場合は、樹勢低下などを引き起こす恐れがあるため2〜3年かけて段階的に切るようにしましょう。(図1)

● 表年樹
着花量が多いと予想される樹結果母枝が多くあるので、間引きせん定を主体とします。充実した夏枝は切らずに着果させて樹勢のバランスをとります。

● 裏年樹
結果母枝数が少ない着果量を確保することを第一に、せん定は成り跡(果梗枝)の除去など弱めに

行います。また、着花の確認できる4月中旬以降にせん定してもいいでしょう。

● 中晩柑類の剪定

中晩柑類は大玉生産が目標で、着花量を抑えて春芽の発生を促すことが大切です。下垂枝の切り返しや成り跡(果梗枝)の除去を行い、

樹勢の強化に努めましょう。ただし、大幅に葉数が少なくなるような強剪定は、樹勢が低下する原因となりま

すので注意してください。

● 土壌管理
・ 土づくり
・ 土壌改良

先月に引き続き、土づくりの時期です。10a当たり完熟堆肥2tを目安に施用してください。完熟堆肥の施用ができない場合は、アヅミン80kgを施用してください。

また、土壌改良としてセルカ又は苦土入セルカ2号を10a当たり120kgを施用してください。土壌分析結果より、苦土が少ないと診断された園地では、スーパーマグを10a当たり60kg施用してください。

● 春肥
3月上旬は、春肥の施用時期となります。春肥は新梢の充実を早め、花の発育を良くし、着果率を高める働きがあります。樹勢を維持するためにも春肥は適期に施用しましょう。

また、八朔省力タイプの有機ユートップ668は、ゆつくりと効き出すコーティング肥料が混合された肥料です。従来の施肥体系で施用できない場合に限り施用してください。

※ 施用量については、表1を参考に施用

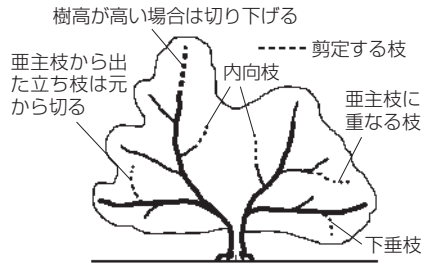


図1. 柑橘剪定のイメージ

してください。

● 春草除草

気温が上がると春草の生長が旺盛になります。春草は、土壌中の養分を奪い、害虫の潜伏場所にもなるので、春肥の施用前には除草を行いましょ。

除草剤としては、

- ・ バスタ液剤 ……………… 200倍
 - ・ ザクサ液剤 ……………… 200倍
 - ・ プリゲロックスL ……………… 150倍
- (収穫前日/5回)があります。
- (収穫21日前/3回)
- (収穫21日前/3回)
- (収穫21日前/3回)

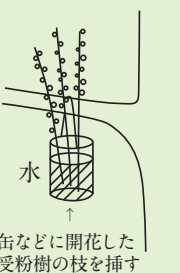
表1. 2月〜3月までの施肥例(10a当たり)

		2月(土づくり・土壌改良)	3月上旬(春肥)
みかん	河北		紀の里3号配合 …… 140kg
	河南	・ 完熟堆肥 …… 2t 又は アヅミン …… 80kg	紀の里3号配合 …… 120kg 紀の里2号配合 …… 140kg
中晩柑類	八朔		有機ユートップ668 120kg
	八朔省力タイプ (従来の施肥ができない場合に限り)	・ 苦土セルカ2号 …… 120kg 又は セルカ …… 120kg (土壌分析結果により、苦土が少ない園では、スーパーマグ60kg)	紀の里2号配合 …… 80kg
	不知火 清見 はるみ		

表1. ミツバチの導入について

時 期	・ 開花3分〜5分咲頃
巣箱の数	・ 10a当たり1箱程度
活動状況	・ 気温12℃で活動を始め、15℃以上で無風の日に飛来活動が活発になります。
巣箱設置 (注意点!)	<ul style="list-style-type: none"> ・ 朝日が当たり、南向きの風が当たらない場所に巣箱を設置してください。 ・ ミツバチの出入り口を南向きにし、出入り口に雨水が入らないようにやや傾けてください。 ・ 設置したら出入り口は開けたままにしてください。閉めてしまうとミツバチの群れの熱で死んでしまうため、絶対に閉めないでください。 ・ 巣箱を設置している間は、農薬の散布を行わないでください。

図1. 受粉樹の枝挿し



落葉果樹

梅

2月に入ると開花期となります。結実を安定させる為にも受粉樹(南高の場合)は小粒南高などの混植や、受粉用ミツバチの導入を行いましょ(表1)。また、受粉樹が少ない園では、園内に受粉樹の枝挿しを行うのも効果的です(図1)。

スモモ

ふくろみ病の防除時期です。病原菌は桃の縮葉病菌と同属で防除は無風の日を選んで枝先まで丁寧に散布してください。

表 2. 品目別施肥例

品 目	時 期	10aあたりの施肥量
柿	1月～2月	完熟堆肥…2t 又は アヅミン…80kg 苦土セルカ2号又はセルカ…120kg 土壌分析結果で苦土が少ない園では、スーパーマブ…60kg
キウイフルーツ	2月下旬～3月上旬	紀の里2号配合…100kg

表 3. 品目別防除例

品 目	防除時期	対象病害虫	薬剤名	倍 数	使用基準 (収穫前日数/回数)
スモモ	2月上旬	(展着剤)	ネオエステリン	5000倍	-/-
		ふくろみ病	トレノックスフロアブル	500倍	14日/3回
	3月中旬 (開花直前)	(展着剤)	アピオン-E	1000倍	-/-
		黒斑病	ICボルドー412	30倍	-/-
梅	葉芽発芽前 (3月上旬)	(展着剤)	アピオン-E	1000倍	-/-
		かいよう病	ICボルドー66D	50倍	葉芽発芽前
	落弁期 (3月中下旬)	(展着剤)	ネオエステリン	5000倍	-/-
		アブラムシ類	モスピラン顆粒水溶剤	4000倍	前日/3回
		灰色かび病	ナティーボフロアブル	2000倍	前日/2回
桃	2月下旬 ～ 3月上旬	越冬病害虫 縮葉病 カイガラムシ類	石灰硫黄合剤	7~10倍	発芽前/-
		※石灰硫黄合剤を散布しない園では、縮葉病対策としてトレノックスフロアブル500倍(7日/5回)を散布する。			
露地ぶどう	3月上中旬	ブドウトラカミキリ	ガットキラ-乳剤	100倍	休眠期/2回

桃

剪定もほぼ終わりの時期ですが、引き続き剪定の見直しを行います。また、せん孔細菌病対策の防風林や防風ネットの点検や、園内の明きよ等の排水溝などを見回り、改善が必要なところは直しましょう。

2月下旬から3月上旬に入ると縮葉病の防除時期となります。休眠期の防除は、生育期の病害発生を低下させるために有効です。

柿

引き続き、剪定と土作りの時期になります。まだ終わっていない園地では、今月中に終わらせるようにしましょう。剪定が終わった園では、粗皮削りを行い越冬病害虫(カキノヘタムシガ・カイガラムシ類)対策を行います。

キウイフルーツ

剪定も終わり誘引作業の時期となります。まだ剪定が終わっていない園では、樹液が流れ出る時期になってきますので、

いちじく

剪定が終わっていれば防寒対策を行います。防寒対策として主枝上にワラなどを巻きつけて保護を行います。

花

しゃくやく

露地マルチの被覆時期(2/10頃)となっています。マルチの被覆は、降雨後またはかん水後の土壌が十分湿った状態で行ってください。萌芽期までに水分を不足させると、草丈が短く、蕾も小さくなる恐れがあるので注意しましょう。

また、被覆前に除草剤の散布と芽出し肥の施肥を行ってください。

除草剤は10aあたりに、ザクサ液剤500mlと、ゴーサン乳剤300mlを水150ℓに溶かし、全面に散布してください。

芽出し肥は10aあたりに、燐加安44号を30kgまたはスーパーIBS56を30kg程度施用してください。過剰な施肥は奇形花や病気発生の原因となるので注意しましょう。

スプレーマム

※奇形について：蕾が白菜状になった方は施肥量を減らしましょう。

厳寒期に入り、施設の換気不足に注意してください。軟弱、ポリューム不足の原因となります。また、ハウス内が加湿になり、灰色かび病、菌核病、白さび病の発生にも注意してください。内張りを開放し適度に換気を行って、樹勢を維持してください。一時的な多かん水は、根傷みの原因

表 1. スプレーマムの防除例

* 葉斑防止に展着剤のスカッシュ 1500 倍を加用してください。

病気名	薬剤名	倍 数
白さび病	チルト乳剤 25	3000 倍
	ラリー乳剤	3000 倍
	アンビルフロアブル	1000 倍
	ポリオキシ AL 水溶剤	2500 倍
	ストロビーフロアブル	2000 倍
	ハチハチ乳剤	1000 倍
灰色かび病	ファンタジスタ顆粒水和剤	3000 倍
	ゲッター水和剤	1000 倍
	パレード 20 フロアブル	2000 倍

ベニバナ (露地)

因ともなりますので、こまめにかん水を行うよう心がけましょう。

表 1 を参考に散布してください。

春播き栽培の播種時期は、2月下旬～3月下旬で行ってください。播種時期が遅くなると、草丈が短くなり蕾数も少なくなりますので注意してください。元肥として燐加安44号を10aあたりに40～60kg施用してください。

播種については、15cm×6目マスのフラワーネットを張り、1マスに2～3粒播きとし、種子が隠れる程度にかかる覆土をするかバーク堆肥等で覆うようにします。

また、播種後はかん水し発芽を促してください。

Topics News

購買

営農・購買の拠点3センターが揃いました

営農・購買の拠点センター構想での3センターについて

令和3年10月4日に那賀・粉河エリアの営農・購買が統合して東営農経済センターが、令和5年3月1日に桃山・貴志川エリアの営農・購買が統合して南営農経済センターがオープンし、今月3日に打田・岩出エリアの営農・購買が統合して、中営農経済センターがオープンしました。これにより、紀の里管内の営農・購買の拠点3センターが揃いました。これからも組合員の皆さまの期待に応えられる店舗づくりをめざしていきますので、ご利用よろしくお願いいたします。

(那賀・粉河)……東営農経済センター TEL:0736-73-3202

(桃山・貴志川)…南営農経済センター TEL:0736-66-1137

(打田・岩出)……中営農経済センター TEL:0736-77-6980

JAカレンダー

2月

14	金	・かがやき部会の防災訓練
26	水	・かがやきの集い
27	木	・理事会

3月

1	土	・クリーンウォーク
4	火	・めっけもん広場出荷者大会 ・かがやき部会桃山支部新春の集い
12	水	・ダム・エコル卒業式
28	金	・理事会

販売

日本一の八朔!



2月に入り紀の里の八朔の出荷が本格化し、紅八朔などの荷受がスタートしました。

紀の里の八朔生産・出荷数量は日本でトップを誇り、日本一の産地となっております。

全国へ安心・安全の紀の里ブランドの発信と、八朔のおいしさをたくさんのファンや消費地へとお届けするとともに春先までの販売を行なってまいります。

のくらし

「男の磨き塾」好評開催中!!

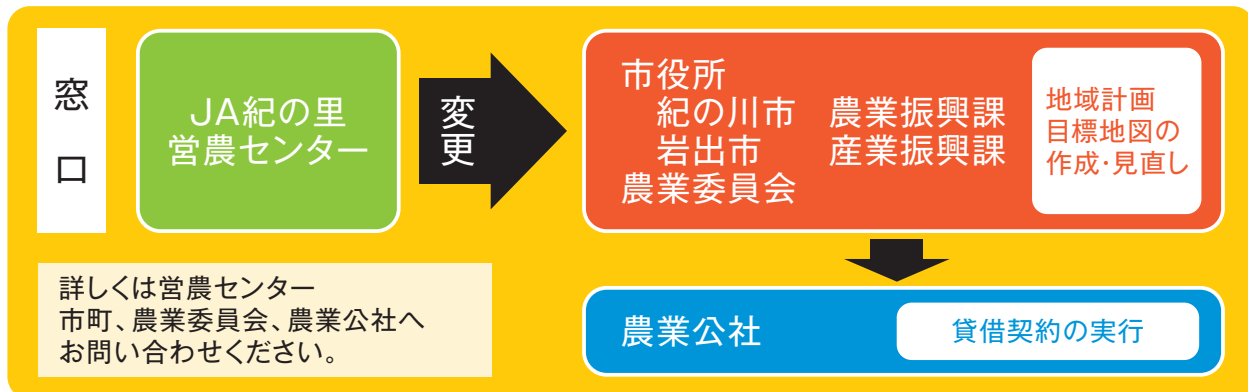
令和6年度も10月より「男の磨き塾」を開催。

16名の男性が毎月1回、様々なカリキュラムに参加しています。今回、第3回講座として「野菜収穫体験・ぬか漬けつくり」を12月18日に実施しました。かがやき部会員の方に協力いただき、畑で大根と人参の収穫体験を行った後、厚生産業より先生をお迎えし、JA紀の里ふるさとセンターにて、ぬか漬け作りに挑戦しました。4班に分かれて皆で協力し、ぬか床に野菜を仕込みました。これからは自分好みの「ぬか漬け」を楽しみます。



農地貸借の受付窓口が変更されます

平成26年の事業開始から、JA紀の里営農センターが農地貸借の受付窓口を担ってきましたが、農地中間管理事業の運用の見直しに伴い、令和7年度4月から農地が所在する市役所（紀の川市は農業振興課・岩出市は産業振興課）が受付窓口になります。詳しくは市町、農業公社、JA紀の里営農センターへお問い合わせください。



営農活動発表大会を開催

12月13日に第32回営農活動発表大会を開催いたしました。

この発表大会は、営農指導員が農業振興計画に基づいて、儲かる農業の実践や部会活動の活性化を図るために取り組んだ課題を発表することで、情報共有と資質向上を目的として毎年開催しています。また、決められた時間内で明確で端的なプレゼンを行えるかという技能向上も審査対象としています。

県農業試験場やかき・もも研究所、振興局、県農等関係機関の方々を審査員に招き、指導・助言を頂きました。

8課題の発表のなかで最優秀賞には昨年に続き岩出支所営農指導課の吉田真理子主任が選ばれました。スナップエンドウの市場出荷に尽力した活動が評価されました。

発表テーマ

最優秀賞	岩出支所	吉田真理子	スナップエンドウ市場出荷の普及
優秀賞	南営農経済センター	岩橋 妙	茄子における「セルエナジー」効果確認
優秀賞	東営農経済センター	松原 誠	李ハニービート導入調査試験
		宮井 洋幸	ミカンハダニに対する気門封鎖剤の効果確認
	東営農経済センター	土肥 瑞生	キウイの階級目安について
		井上 信哉	ぶどうの黒とう病の薬剤試験
	鞆測事業所	田中 満	イチゴ栽培における花芽鏡鏡の重要性
	南営農経済センター	藤井 望	紀州てまりのはく皮と接木による着色促進・果実肥大効果について・他

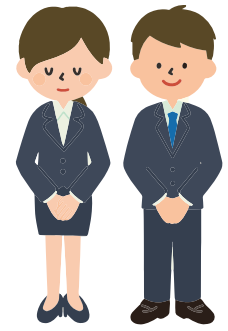


本所窓口業務(金融・共済)終了のお知らせ

このたび、県内8農協が令和7年4月1日(火)に合併し、新たに「和歌山県農業協同組合(JAわかやま)」が発足いたします。

合併に際し現在本所にてお取扱いしております金融共済の窓口業務は令和7年3月31日(月)の営業をもちまして終了させていただきます(ATMコーナーにつきましては引き続きご利用いただけます)ので、組合員・利用者の皆様にはご不便をおかけいたしますが、今後のお取引につきましては近隣各支所でのお取引をお願いいたします。

合併後もサービスの更なる充実を図り、組合員・利用者の皆様の利便性向上に努めてまいりますので、何卒ご理解、ご協力を賜りますようお願い申し上げます。



ATMコーナーの「現金封筒」設置終了のお知らせ

現在ATMコーナーへ設置をしております「現金封筒」につきましては、SDGsの取組みの一環として、紙資源の削減を図り環境負荷の低減に努めるため、令和7年3月31日(月)をもちまして設置を終了させていただきます。

組合員・利用者の皆さまにはご不便をおかけいたしますが、ご理解を賜りますようお願い申し上げます。

なお、各店舗の窓口におきましては引き続き設置をいたしますので現金封筒をご入り用の組合員・利用者の皆さまにおかれましては、お手数ですが、窓口までお声掛けくださいますようお願いいたします。



JAバンク・JAネットバンクを装ったフィッシングメール、サイトにご注意ください



JAバンクを装ったフィッシング詐欺にお気を付けください

フィッシング詐欺とは?

実在する事業者名を装うメールや金銭授受などのWEBサイトに見せかけて本物どっくの偽サイトに誘導し、IDやパスワード、クレジットカード情報などの個人情報を盗み取る手口です。

【メール事例】

【フィッシング詐欺のイメージ】

1. JAバンクを装ったメールが届く
2. IDとパスワードを偽メールで入力
3. IDとパスワードを誤って入力し、知らぬ間に情報が盗まれてしまう
4. 盗まれたIDとパスワードを悪用されてしまう

【実際に被害にあった事例】

- 口座からお金を引き出された(振込された)
- 入手したID 番号を偽り、本人が知らぬ間に別の金融機関に振込をされてしまった。
- 貯金口座を悪用された
- 特殊詐欺・振り込み詐欺の受け取り口座として悪用された。
- ※一度悪用されてしまうと、その口座を再び使用する事は難しくなってしまいます。

【上記を予防するため】

- ★JAバンクからメール等でID・パスワードの個人情報を求めることはありません
- ★本行のメール・SNSのリンク先を思いがけずクリックしない

★万一、IDやパスワード等の情報を漏洩してしまった場合

★身に覚えのない送金や貯金引出しが確認された場合

(緊急利用停止は24時間365日)JAネットバンクヘルプデスク 0120-058-098

営農

令和7年度 栽培暦例の訂正箇所について

令和7年度の栽培暦例について、以下の点について誤りがございましたので訂正してお詫び申し上げます。

【柿】

- ・3月の防除（アピオンE + アプロード水和剤）の基準散布量（10a当り）は300ℓ
- ・5月下旬～6月上旬 オンリーワンフロアブル、コテツフロアブルとも水100ℓ当りの薬量の単位は「ml」
- ・7月下旬～8月上旬 スコア顆粒水和剤の水100ℓ当りの薬量の単位は「g」

【桃】

- ・「備考欄」上からトレノックスフロアブル（7日/5回）、アグレプト水和剤（60日/2回）、マイコシールド（21日/5回）、バリダシン液剤5（7日/4回）の使用基準（収穫前日数/回数）が入れ替わっている。

【レモン】

- ・3月上旬のアプロード水和剤の水100ℓ当りの薬量の単位は「g」
- ・3月下旬、6月上旬 カスミンボルドーの水100ℓ当りの薬量の単位は「g」

【梅】

- ・4月上旬 アプロードフロアブルの水100ℓ当りの薬量の単位は「ml」
- ・4月下旬～5月上旬 スコア顆粒水和剤の水100ℓ当りの薬量の単位は「33g」
- ・ネオエステル水100ℓ当りの薬量は20mlが正

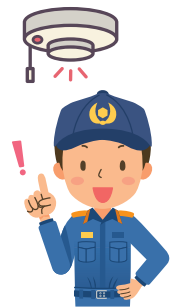
【すもも】

- ・5月上旬 モベントフロアブルの水100ℓ当りの薬量の単位は「ml」

お知らせ

那賀消防組合からのお知らせ

3月1日(土)から3月7日(金)までの7日間、春の全国火災予防運動が実施されます。住宅火災で被害に遭われた方の数は、住宅用火災警報器の設置により横ばいとなっておりますが、被害に遭われた方のうち、高齢者が70%以上を占める結果となっております。住宅防火の基本は住宅用火災警報器の設置と維持管理です。自宅に設置している住宅用火災警報器を、火災予防運動中に点検しましょう。まだ、設置されていない場合は、住宅火災から大切な生命を守る住宅用火災警報器を設置してください。一人一人が火の取扱いに十分注意して尊い生命や財産を火災から守りましょう。



クアハウス白浜からの information

JA組合員 及び JA 共済契約者様へ

JA組合員及び JA共済契約者様のみ **とってもお得な 2大特典**

特典① ご宿泊利用優待券

優待券はJAの組合員・共済契約者と
そのご家族のみがご利用できます。
優待券ご利用の方は最寄りのJA窓口
にお申込ください。

特典② 送迎バス無料

日帰り	大人15名様以上
ご宿泊	大人10名様以上

バス最大28名様まで 詳細はお問合せください

ご予約についてのお申込みやご不明点がございましたら、クアハウス白浜までお問合せください。

当ホテルは

JAグループの施設です

癒しの宿 南紀白浜温泉
クアハウス白浜

〒649-2211 和歌山県西牟婁郡白浜町3102

☎0120-26-8167 / TEL.0739-42-4175

めっけもん広場だより

立春は、二十四節気において、春の始まりであり、1年の始まりとされる日です。めっけもん広場の売り場にも、落の薑や梅・桃の切り枝が近づく春を知らせてくれます。気温はまだ低く春の気配はあまり感じられませんが、少しずつ緩む寒さや周りに咲く花や旬の農作物で春を感じ取ってください。

めっけもん広場出荷者の方にお知らせします。第24回「めっけもん広場出荷者大会」を令和7年3月4日(火)に予定しています。詳細は、「メール配信・めっけもん広場出荷者LINE・バックヤード掲示板等」で別途ご案内いたします。



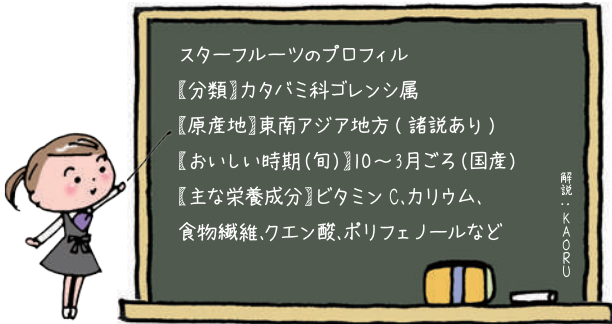
野菜ソムリエ上級プロ
KAORUの

フルーツ パラダイス

スターフルーツ

料理を彩る星形の南国フルーツ

イラスト：小林裕美子



スターフルーツのプロフィール
 【分類】カバミ科ゴレンシ属
 【原産地】東南アジア地方（諸説あり）
 【おいしい時期（旬）】10～3月ごろ（国産）
 【主な栄養成分】ビタミンC、カリウム、
 食物繊維、クエン酸、ポリフェノールなど

選び方



NG

- しなびている
- 皮にしわ→過熟で軟らか過ぎるかも……
- 皮が緑色→未熟で酸味や青臭さがあるかも……

保存方法

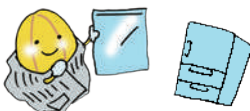
食べ頃 皮が黄～オレンジ色
未熟 皮が緑～黄緑色

常温保存で追熟

（数日～週間程度）
 乾燥しないように新聞紙などで包んでからポリ袋に入れ、冷暗所への黄～オレンジ色になり、酸味が和らぐ

冷蔵保存

新聞紙などで包んでポリ袋に入れる、またはラップなどで包み冷蔵庫の野菜室へのオレンジ色になるまで完熟させたものは、早めに食べ切ろう



冷凍保存

輪切りなどにしてラップに包んで保存用袋に入れ、冷凍庫へのポリ袋に浮かべる、コンポートなどに

加工保存

たくさん入手したときは砂糖漬けやジャムに



スターフルーツの子カラ

ビタミンC
 免疫カアップ、
 ストレス緩和や疲労回復に
 美肌効果にも期待

ポリフェノール
 生活習慣病予防、
 アンチエイジング、
 美肌効果に期待

クエン酸
 疲労回復、
 食欲増進効果

食物繊維
 便秘解消や
 コレステロール値の改善、
 糖尿病予防に

カリウム
 高血圧予防や
 むくみ解消に

水分が多く低カロリー
 健康的なダイエットフルーツとしても人気

スターフルーツのいろいろ

甘味種
 大きめで生食向き。
 熟すと果皮が黄色くなる。デザートなどに

酸味種
 小さめで加工向き。
 パクルス、ジャム、砂糖漬け、料理などに

食べ方・楽しみ方

甘味と酸味のバランスが良く、さっぱりとした味わいの青リンゴに似たシャキシャキ食感で、みずみずしい

ジュースやスムージー、
 果実酒などの材料に

切り方
 堅い角と両端を切り落とすの皮はむかなくてもOK

横輪切り
 シャキシャキ食感と星形の見た目がかわいい。幅5mm～1cmくらい

縦切り
 中央の種や芯が取りやすい。ジャムやスムージーなど加工するとき

独特の酸味を生かす

ケーキやヨーグルトに
 パクルスにするときは少し厚めに

酢豚のパイナップルの代わりや炒め物に

フルーツの盛り合わせやサラダなど

スターフルーツのピミツ

名の由来
 断面が星形に見えることから
 別名 カラマンボラ
 和名 五釵子(ゴレンシ)

日本では……
 沖縄県、宮崎県、鹿児島県などで栽培特産品となっている地域も



ほっとひと息 お便り紹介



紀の里いちご農園に昨年お邪魔しました。とても美味しいいちごがたくさんあって2500円でも安く感じました。今年もぜひお邪魔しようと思っています。今から楽しみです (谷口さん)

岩上組合長の年頭所感を拝読し、今年、和歌山県農業協働組合の元年であるとともに、紀の里農協の最終年度でもあることに希望と惜別の感情を抱きました。支所だよりではふれあい祭りに参加させていただいた時の事が思い出され、楽しいひとときを過ごさせて頂いた昨年に思いを馳せました、ありがとうございました。

いつも楽しく拝見しております。クロスワードも難易度が程々で家族で一緒に答えを出し合い楽しんでます。

毎回、このパズルと当農情情報は大変楽しみに拝見しております。

来年度からJA和歌山県に合併してどうなるのか?心配しております。

(稲垣さん)

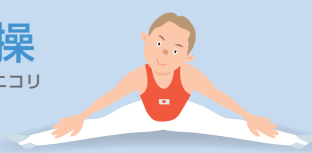
(平山さん)

(藤永さん)

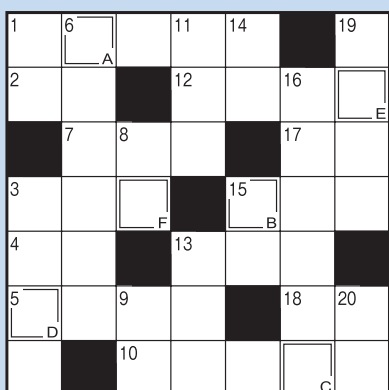
クロスワードパズル

頭の体操

出題/ニコリ



Q 二重マスの文字をA～Fの順に並べてできる言葉は何でしょうか?



前号の解答



ABCDE
「ゲイシュン」

ヨコのカギ



- 2月14日に職場などで配る人もいます
- リンゴの品種。青森県北東部に同じ名前の市があります
- 天気が崩れて〇〇〇が強まった
- 寒い日にはこりやすくなる人も
- 節分にイワシの頭を刺して飾ります
- 紅茶の茶葉とお湯を入れます
- 熱心の後輩を指導する、〇〇〇〇のよい先輩
- 看護師〇〇〇〇ともいうナースステーション
- 和歌山県には奈良県と三重県に囲まれた〇〇〇があります
- 不利の反対語
- 古代インド発祥のエクササイズ
- じゅうたんを敷く所

タテのカギ



- 教育・勤労・納税は国民の三大〇〇です
- 気仙沼の名物、サメの加工品
- さいころや角砂糖はこの形
- 封書を数えるときに使う言葉
- キラキラ光る〇〇入りのセーター
- 風を受けて水上を進みます
- 地銀よりも規模が大きめ
- といで炊きます
- 水で洗い物をするとかじかむことも
- 多くが九州で作られている酒
- こ、これぐらい平気だい!
- チョコがはさみならパーは

●クロスワードパズルの当選は商品の発送をもって代えさせていただきます。

答えは、ハガキ・メールおよび右記の二次元コードからアクセスした応募専用フォームに1.答え 2.住所 3.氏名 4.電話番号 5.ご意見・ご要望等をご記入の上、お送りください。

抽選で5名の方にJA紀の里特産の加工品をプレゼントします。

(2月20日消印まで有効)

□二次元コードでの応募先 (スマホ・タブレット専用)



□ハガキでの応募先

(〒649-6494) 紀の川市上野12番地5
JA紀の里総合企画部
クロスワードパズル係

☑メールでの応募先

k-crossword@kinosato.jawink.ne.jp

こんなところありますポット

きみの自然体験館

JANAがみねの発信



県内広報誌共通企画

「きみの自然体験館」は、旧神野保育園の施設を利用し動物園や水族館、博物館等に生存する動物の模型・標本を展示しています。世界各国から送られてきた標本を基に精巧な模型を製作しています。

製作する際、本物に近い物を製作するために3次元データを取得後、3Dプリンターで出力し、手作業でクリーニングと着色をしています。X線CTを活用し動物の骨格内部の構造をデータ化し精密に再現しています。また、さわれる展示を行い、実際に子どもが触って構造を知ってもらえるような取り組みも行っています。

毎月行いうイベントでは、専門家を招き講演会を開いたり、動物やお寺などの模型を色塗りする体験等を行っており、子どもから大人まで



▲入口

【所在地】〒640-1243 和歌山県海草郡紀美野町神野市場78
 【お問い合わせ】☎073-488-5513
 【開園時間】10時から16時
 ※休館日は月曜(祝日の場合は翌日が休み)
 【入場料】無料
 【交通アクセス】阪和自動車道「海南東インター」を下りて国道370号を東へ7km JR「海南」駅よりタクシーで約40分



◀展示物①

▲展示物②

◀展示物③

楽しんで頂きます。今後は、「サイエンスカフェ」として専門家の方と交流できるような場作りや子どもが「将来就きたい仕事」の手助けをする活動を和歌山県と連携して行っていく予定です。

ホワイトアウト

お天気カレンダー

「二面の銀世界」と表現されるように、街は雪によって美しい景色に変わります。ところが、強い雪や風は美しい世界を危険な世界に一変させることがあります。

くなり、道に迷い、数十mしか離れていない家にもたどり着けなくなることもあります。長い時間、吹雪にさらされると体温を奪われ、命の危険もあります。

特に、猛烈に発達する低気圧が通り、冬型の気圧配置が強まるときは、不要不急の外出はしないようにしましょう。

「ホワイトアウト」と呼ばれる現象です。特に起きやすいのは、周りが開けた平らな道、峠道、路肩に積雪がある道です。

車の運転中に発生すると、他の車や障害物が見えなくなり、非常に危険です。「ホワイトアウト」により方向感覚もなくなり、自分のいる位置が分からな



気象予報士・防災士 榎山靖洋 (ひやますひろ)

1973年横浜市生まれ。明治大学政治経済学部政治学科を卒業後、印刷会社に就職。1999年に気象予報士を取得し気象会社へ転職。2005年からNHKの気象キャスターに。朝のニュース番組「おはよう日本」の気象情報に出演中。



私の趣味

永井 正志さん (65才)
貴志川支所管内

貴志川で春はトマト、秋は胡瓜を栽培されている永井さん。そんな永井さんの楽しみは農業の合間を見つけて好きな単車でツーリングに出かけたり、農家の友達と釣りに行く事だそう。最近では茄子農家の友達と塩津方面へ何度か出かけ、アジングで型の良いアジを何度も釣ったそうです。

「今年も無理なく農業をしながら、好きなバイクや釣りを楽しみたい」との事です。



わたしの夢

黒田 実李ちゃん (麻生津小学校3年生)
那賀支所管内

わたしのしょう来のゆめは、保育園の先生になることです。わたしが通っていた保育園の先生は、やさしくて大好きでした。わたしも先生みたいに、たくさん遊んであげて、いつもニコニコ笑顔で、やさしい先生になりたいです。



ぼくの夢

宮村 奏汰くん (安楽川小学校1年生)
桃山支所管内

やきゅうのたいけんをしてみたら、たのしかったのではじめました。れんしゅうは、なれてきました。

キャッチボールもさいしょはむずかしかったけど、できてきました。バッティングもすこしずつうてるようになってきました。フライもすこしずつとれてきました。まいしゅうのれんしゅうがたのしいです。ショートバウンドもとれるようになってきたので、これからもがんばってれんしゅうしたいです。かんとくコーチ、チームのメンバーがみんなやさしいです。



休日渉外訪問活動のご案内

渉外担当者が休日に訪問させていただき、共済の請求漏れはないかの確認や、各種相談に対応させていただく活動を行っています。



次回訪問は
2月23日(日)です!!



例えば…

貯金・学資金の準備・住宅の新築、リフォーム・車の購入・住宅ローン金利見直し・老後の年金・相続・建物の保障・生命共済(保険)の加入内容について等

※わからないこと、困ったことは各支所窓口・渉外担当者までお気軽にお問い合わせください。

JA紀の里 税務(相続) & 年金 無料相談会のご案内!

税務(相続)・年金などについてご不明な事はございませんか…? 税理士・社会保険労務士・司法書士を招き、お一人おひとりのご相談に丁寧にお応えします。税務(相続)・年金に関するお悩みなどお気軽にご相談ください。

税務(相続)	年金
令和7年 2月23日(日)	令和7年 2月23日(日)
令和7年 3月23日(日)	

場所: JA紀の里 岩出支所 時間: 12:00~15:00

*ご相談はお一人様30分以内とさせていただきます。

*ご予約優先とさせていただきます。

*ご予約・お問い合わせは各支所窓口・渉外担当者までお問い合わせください。

※上記の日程は予告なく変更する場合がありますのでご了承ください。

2026年3月卒業者様向 新JA「和歌山県農業協同組合」採用説明会

どこからでも参加しやすい! WEB開催

実施日時: 3/7(金)

①10:00~12:00 ②14:00~16:00

会場: オンライン

和歌山駅から徒歩2分! 対面開催

実施日時: 3/3(月), 3/9(日), 3/12(水)

全日程 13:00~15:00

会場: 和歌山県JAビル

1

お申込みは「マイナビ2026」
または「リクナビ2026」で!
当日の飛び込み参加もOK!

2

新たに誕生するJAの魅力や
仕事内容が詳しくわかる!
選考の流れやスケジュールも!

3

先輩職員との座談会で
職場の雰囲気がわかる!
採用パンフレットも配布!

会場: 和歌山市美園町五丁目1番地の1(和歌山県JAビル) JR和歌山駅から徒歩2分!
対象: 大学生、大学院生、短大生、専門学校生

主催・お問合せ

JAグループ和歌山 採用広報担当

TEL 073-488-5522

MAIL jaw-saiyou@cyu.jawink.ne.jp



担当: 水口、松本、達谷

雪月花

丸顔は母の遺伝子初鏡

打田支所管内 阿波 秀子

蓬萊やお婆の出番豆を炊く

打田支所管内 尾崎と代子

万物の命授かり山眠る

打田支所管内 村垣 昌昭

人生もフリーサイズで楽な冬

打田支所管内 ゆうこ

金梅や樹齡に最る花の数

貴志川支所管内 宇恵 孝子

作り初め豊穰祈願あきの方

貴志川支所管内 亀井 美恵子

一歳児歩む姿の初写真

貴志川支所管内 前 廣

枯れ蔓を引っ張り我の力負け

貴志川支所管内 山名 延子

※毎月15日までに到着分のみ翌月に掲載させていただきます。葉書の際は、お早めに投函してください。よろしくお願いいたします。

昔むかしむかし

旧高野口町のお話
豆ちょうだい



※写真はイメージです

むかし、山の奥で高野豆腐たかのとうふ作って
る、仲のええおじいさんとおばあさん
いてたんやと。山の中で大豆大豆たいて、
それでお豆腐お豆腐作って、それ冷やして高
野豆腐高野豆腐作るので、ようさん燃やす木い
るし、広い場所ひろいところにいるよつてに、山の中で
作ってたんやお。そいたら、ある日の
ことやしてよ、小ちやい女の子来て「お
ばあちゃん、お豆おくれ、豆煎豆煎っておく
れ」ちゆうんやと。おばあさん、豆はい
くらでもあるよつてに、その子に豆煎豆煎
てあげたんやと。ほいたら「おおきに」
ちゆうて帰かえんだんやけど、それから毎
日来んのやと。その子、白い前かけし
て、その中い豆入れて ちゆうんやと。
おじいさん、気色きしき悪わるがって、その子のあ
とつけていたら、滝たきのとこでフツて消
えたんやて。やつぱり化けもんやと思
て、川原かわはらから小ちやい石 拾ひろってきてよ、
その小石煎こいしせんつてたら、その日ひも「豆お
くれ」て来たんやと。おじいさん、よう
焼けた石、前かけへ入れちやつたら「熱
いー」ちゆうて、狸こねになって 飛とんで
帰かえんだと。次の日ひい、おじいさん山おり
しな、滝たきのとこ見たら、大つきな狸こね、滝
壺たきいつかって 体冷ていれいやしてたて。

『旧高野口町のおはなし』より